

11 Zeugen

11.1	Algemeen	287
11.2	Opbrengsten	287
11.2.1	Verkoop biggen	287
11.2.2	Vervanging zeugen.....	288
11.3	Toegerekende kosten	289
11.3.1	Kosten zeugenvoer	289
11.3.2	Kosten biggenvoer.....	290
11.3.3	Overige toegerekende kosten	290
11.3.4	Rente	291
11.3.5	Kosten dekbeer	292
11.3.6	Kosten KI.....	292
11.4	Saldoberekening	293
11.5	Verloop van de gerealiseerde voerwinst en saldo	294

Zeugen

11.1 Algemeen

Toelichting

De prijzen van het voer en de biggen vertonen doorlopend grote schommelingen. Daardoor kunnen de saldo's in de varkenshouderij van jaar tot jaar sterk fluctueren. In begrotingen werkt men met een saldo waarvan verwacht wordt dat het over een langere periode gemiddeld gerealiseerd wordt. Uit analyse van de deelboekhoudingen (TEA-resultaten) over een reeks van 20 jaren zijn verwachtingen uitgesproken voor de saldi waarmee in begrotingen gerekend mag worden.

Het saldoniveau voor een langere periode is naar verwachting redelijk stabiel. Bij structurele veranderingen van de voerprijs verandert immers ook het prijsniveau van varkensvlees en biggen. De norm voor de voerprijzen is gebaseerd op de gemiddelde netto betaalde voerprijzen uit de TEA-resultaten.

In de paragrafen met de voer- en biggenprijzen is een overzicht opgenomen van de prijzen in de jaren 2009 t/m 2013 in de verschillende regio's. Aan de hand daarvan kan beoordeeld worden of het noodzakelijk is de norm aan te passen voor de regionale situatie.

Norm

Netto prijzen (inclusief kortingen, toeslagen enz.)

Zeugenvoer	€ 26,00	per 100 kg
Biggenvoer	€ 38,00	per 100 kg
Biggen (25 kg af fokker)	€ 41,00	per stuk

11.2 Opbrengsten

11.2.1 Verkoop biggen

Statistiek

Gecorrigeerde¹⁾ netto²⁾ ontvangen biggenprijs (€) per regio

Regio	2009	2010	2011	2012	2013	Gem.	Afwijk. t.o.v. land. gem.
Noord- en West-Ned.	42,7	39,4	38,1	47,10	46,94	42,85	+0,4
Zuid-Nederland	41,2	38,0	37,2	47,15	46,92	42,09	-0,4
Nederland	41,9	38,7	37,7	47,12	46,94	42,47	

¹⁾ De opbrengstprijzen zijn gecorrigeerd naar een gewicht van 25 kg

²⁾ De biggenprijzen zijn inclusief kortingen, toeslagen e.d.

Bron: Agrovision B.V., bewerking door WUR-Livestock Research

Toelichting

In Noord- en West-Nederland werd een hogere biggenprijs ontvangen dan in Zuid-Nederland. Gemiddeld bedroeg het verschil de afgelopen 5 jaar € 0,75 voor een per big van 25 kg.

Norm

Verkochte biggen à 25 kg	28,2 per gem. aanw. zeug
Netto biggenprijs	€ 41,00
Binnen het gewichtstraject van 20 - 27 kg is de waarde van 1 kg hoger of lager opleggewicht	€ 1,05
Opbrengst uit verkoop biggen per zeug per jaar	€ 1.156,-

11.2.2 Vervanging zeugen

Verkoop slachtzeugen

Toelichting

De norm voor de slachtopbrengst van de uitgeselecteerde zeugen en opfokzeugen per gemiddeld aanwezige zeug wordt bepaald door de volgende factoren:

- het selectiepercentage van de zeugen
- het selectiepercentage van de opfokzeugen vanaf 7 maanden
- de opbrengstprijzen voor de uitgeselecteerde zeugen en opfokzeugen

Technische uitgangspunten

Per jaar: vervanging zeugen	42%
sterfte zeugen	5%
selectie zeugen	37%

Selectie opfokzeugen vanaf 7 maanden tot eerste dekking: 5%

Dit is alleen de uitval door selectie op niet berig worden.

Aan te kopen opfokzeugen per gemiddeld aanwezige zeug

$$\frac{42\% \text{ (vervanging zeugen)}}{100\% - 5\% \text{ (selectie opfokzeugen)}} = 0,44 \text{ opfokzeug}$$

Gewicht van slachtzeugen

Levend gewicht van een gemiddelde zeug	230 kg
Inslachting	circa 27,4%
Geslacht gewicht van zeugen	167 kg

Opbrengstprijs per slachtzeug

$167 \text{ kg} \times (-0,19 + 0,89 \times \text{netto opbrengstprijs slachtvarkens/kg})$

$167 \text{ kg} \times (-0,19 + 0,89 \times \text{€ } 1,385/\text{kg}) = \text{€ } 173,88$

Deze formule is gebaseerd op de verhouding van de netto opbrengstprijzen voor vleesvarkens en slachtzeugen in TEA-2000 en CBK-plus.

Netto opbrengstprijs per uitgeselecteerde opfokzeug van 7 maanden tot eerste dekking is gelijk gesteld aan de netto opbrengstprijs van een vleesvarken.

Norm

Opbrengst uitstoot per gemiddeld aanwezige zeug per jaar

Verkoop uitgeselecteerde zeugen	$0,37 \times \text{€ } 173,88$	€ 64,30
Verkoop uitgeselecteerde opfokzeugen	$0,02 \times \text{€ } 128,90$	€ 2,60
Totaal		€ 66,90

Aankoop opfokzeugen*Toelichting*

De norm voor de aankoopkosten van opfokzeugen wordt bepaald door:

- het vervangingspercentage van de zeugen
- het selectiepercentage van de opfokzeugen vanaf 7 maanden
- de aankooprijzen van de opfokzeugen

Technische uitgangspunten

Vervangingspercentage zeugen 42%

Selectie opfokzeugen vanaf 7 maanden tot eerste dekking 5%

Dit is alleen de uitval door selectie op niet berig worden.

Uitgangspunten prijzen

Aankoopprijs opfokzeug van 220 dagen (ruim 7 maanden) is € 270,- bij een biggenprijs van € 41,00 bij 25 kg.

Norm

Aankoopkosten opfokzeugen van 220 dagen per gemiddeld aanwezige zeug per jaar:
 $0,44 \times € 270,- = € 119,-$

11.3 Toegerekende kosten**11.3.1 Kosten zeugenvoer***Statistiek*

Netto¹⁾ betaalde prijs zeugenvoer (€/100 kg) per regio

Regio	2009	2010	2011	2012	2013	Gem. 5 jaar	Afwijking t.o.v. land. gem.
Noord- en West-Ned.	21,1	21,5	27,5	29,4	30,8	26,1	-0,1
Zuid-Nederland	21,7	21,8	27,5	29,6	30,8	26,3	+0,1
Nederland	21,4	21,7	27,5	29,5	30,8	26,2	

¹⁾ De voerprijzen zijn inclusief kortingen, toeslagen, etc

Bron: Agrovision B.V.

Toelichting

De afgelopen jaren waren gekenmerkt door sterke schommelingen van de voerprijzen. In Zuid-Nederland wordt een hogere voerprijs betaald dan in Noord- en West-Nederland.

De benodigde hoeveelheid zeugenvoer moet men berekenen inclusief het aantal gemiddeld aanwezige dekrijpe opfokzeugen.

Technische uitgangspunten

- aan te kopen opfokzeugen per zeug per jaar 0,44
- aankoopleeftijd opfokzeugen 220 dagen
- selectie opfokzeugen vanaf 7 maand 5%
- leeftijd bij inzet of selectie opfokzeugen 260 dagen

Zeugen

Aantal opfokzeugen per gemiddeld aanwezige zeug per jaar:

$$\frac{0,44 \text{ aangekochte opfokzeugen} \times (260 - 220)}{365 \text{ dagen}} = 0,05 \text{ opfokzeug per zeug}$$

Voerverbruik per gemiddeld aanwezig dier per jaar

- per zeug 1165 kg
- per opfokzeug (aankoop 7 maanden) 950 kg

Norm

Kosten zeugenvoer per gemiddeld aanwezige zeug

$$\begin{aligned} 1 \text{ zeug} \times 1165 \text{ kg} \times \text{€ } 0,26 &= \text{€ } 307,- \\ 0,05 \text{ opfokzeug} \times 950 \text{ kg} \times \text{€ } 0,26 &= \text{€ } 12,- \\ \text{Totaal} &= \text{€ } 319,- \end{aligned}$$

11.3.2 Kosten biggenvoer

Statistiek

Netto¹⁾ betaalde prijs biggenvoer (euro/100 kg) per regio

Regio	2009	2010	2011	2012	2013	Gem. 5 jaar	Afwijking t.o.v. land. gem.
Noord- en West-Ned.	32,0	33,6	39,7	42,4	44,0	38,3	+0,8
Zuid-Nederland	30,7	31,7	38,1	40,5	42,6	36,7	-0,8
Nederland	31,4	32,6	38,9	41,4	43,3	37,5	

¹⁾ De voerprijzen zijn inclusief kortingen, toeslagen, enz.

Bron: Agrovision B.V.

Toelichting

Noord- en West-Nederland betalen een hogere prijs voor biggenvoer dan Zuid-Nederland. Het verschil was afgelopen 5 jaar gemiddeld € 1,60 per 100 kg.

Technische uitgangspunten

Verbruik biggenvoer per big (25 kg)	28,0 kg
Verbruik biggenvoer per zeug (28,2 biggen per gem. aanw. zeug)	790 kg

Norm

Prijs biggenvoer:	€ 38,00 per 100 kg
Kosten biggenvoer per gemiddelde zeug per jaar	790 kg x € 0,38 = € 300,-

11.3.3 Overige toegerekende kosten

Toelichting

Algemene kosten (verzekeringen, telefoon, heffingen, auto e.d.) bestaan vaak uit een vast en variabel deel en zijn bovendien op gemengde bedrijven niet goed toe te rekenen aan de tak. Dit geldt ook voor mestkosten, die bovendien sterk afhankelijk zijn van de bedrijfssituatie. Om die reden is het praktischer deze twee kostenposten buiten het saldo per tak te laten. Hierna staan de kosten die wel rechtstreeks worden toegerekend.

Zeugen

Norm

Overige toegerekende kosten per gemiddeld aanwezige zeug per jaar (incl. biggen tot 25 kg en opfokzeugen vanaf 7 maanden).

Gezondheidszorg	€ 70,-
Bijzondere gezondheidszorg ¹⁾	€ 4,-
Elektriciteit	€ 30,-
Brandstoffen	€ 29,-
Water	€ 6,-
Overige veekosten (incl. strooisel)	€ 19,-

¹⁾ Bijzondere gezondheidszorgkosten bij incidentele uitbraken van dierziekten. In lange termijnbegrotingen moet financiële ruimte gecreëerd zijn om, òf achteraf de kosten van een uitbraak te kunnen betalen (door bijvoorbeeld een heffing), òf vooraf de financiële risico's van een uitbraak te kunnen dekken (door bijvoorbeeld een financiële reserve of verzekering). Op dit moment is de systematiek van een heffing aan het diergezondheidsfonds achteraf bekend.

11.3.4 Rente

Toelichting

De waarde van een gemiddeld aanwezige zeug wordt bepaald door te berekenen hoeveel vermogen gemiddeld is vastgelegd in de dieren.

Waarde gemiddeld per zeug (incl. biggen)	€380,00
Waarde gemiddeld per opfokzeug (aankoop 7 maanden)	€270,00

Waarde gemiddeld aanwezige zeug (incl. biggen en opfokzeugen)	
1 zeug inclusief biggen	€ 380,00
0,05 opfokzeug x € 270,00	€ 13,50
Totaal	€ 393,50

Het gemiddeld vastgelegd vermogen in voer- en kasgeld per 100 zeugen is in € per jaar

Voer (gem. 14 dagen)	€ 2.400,-
Kas	€ 4.500,-
Totaal	€ 6.900,-

Rentepercentage

4,5% + 1% (= opslag voor financiering roerende goederen en levende have)

Norm

Rentekosten per gemiddeld aanwezige zeug (incl. biggen en opfokzeugen) bij aankoop van de opfokzeugen op 7 maanden

5,5% x € 393,50	€ 21,60	
Rentekosten voer-en kasgeld per gemiddeld aanwezige zeug per jaar	5,5% x € 69,-	€ 3,80
Totaal		€ 25,40

11.3.5 Kosten dekbeer

Toelichting

Gemiddeld is een dekbeer 18 maanden op het bedrijf aanwezig en verricht ongeveer 130 dekkingen per jaar. De kosten van huisvesting, arbeid en overige niet-toegerekende kosten zijn hierbij niet berekend. De kosten in verband met sterfte van beren zijn buiten beschouwing gelaten.

Aankoopprijs beer	€ 675,-
Verkoopprijs slachtbeer	€ 175,-

Norm

		€
Voerkosten	1 060 kg x € 0,26 =	276,-
Afschrijvingskosten	(€ 675,- - € 150,-) x 12/18	333,-
Diverse kosten	- gezondheidszorg	3,-
	- spermaonderzoek	75,-
	- water	3,-
	- brandstoffen, strooisel	4,-
	- elektriciteit	3,-
De totaalkosten van een dekbeer per jaar zijn		697,-

Rente levende have 5,5% van (€ 675,- + € 175,-)/2	23,4
Rentekosten beer per 100 zeugen per jaar	0,14

11.3.6 Kosten KI

Toelichting

De kosten van KI zijn afhankelijk van:

- het percentage KI op het bedrijf
- óf het inseminatoren-KI óf DHZ-KI is
- de prijs per dosis sperma, per bezoek of per bezorging
- de bedrijfsomvang
- het productieniveau van het bedrijf: de worpindex, het percentage overinseminaties, het percentage herinseminaties.

Opmerking:

De normen voor de kosten van KI zijn exclusief contributie en fokkerijbijdragen.

Voor de bepaling van de normen is uitgegaan van:

- bedrijfsomvang 550 zeugen
- worpindex van 2,37
- 10% herinseminaties
- 60% overinseminaties bij DHZ-KI, 35% bij inseminatoren-KI
- 130 bezoeken per jaar bij DHZ-KI, 140 bezoeken per jaar bij inseminatoren-KI
- het gemiddelde van de prijzen van de KI-verenigingen, gecorrigeerd voor het aantal afgezette doses
- 26 maal scannen

Zeugen

Norm

Inseminatoren-KI	circa	€ 28,-	per zeug per jaar
DHZ-KI	circa	€ 19,-	per zeug per jaar
Gemiddelde kosten KI	circa	€ 22,-	per zeug per jaar

Onder invloed van wijzigingen in de bovenstaande uitgangspunten kunnen deze bedragen € 6,- per zeug variëren.

11.4 Saldoberekening

Toelichting

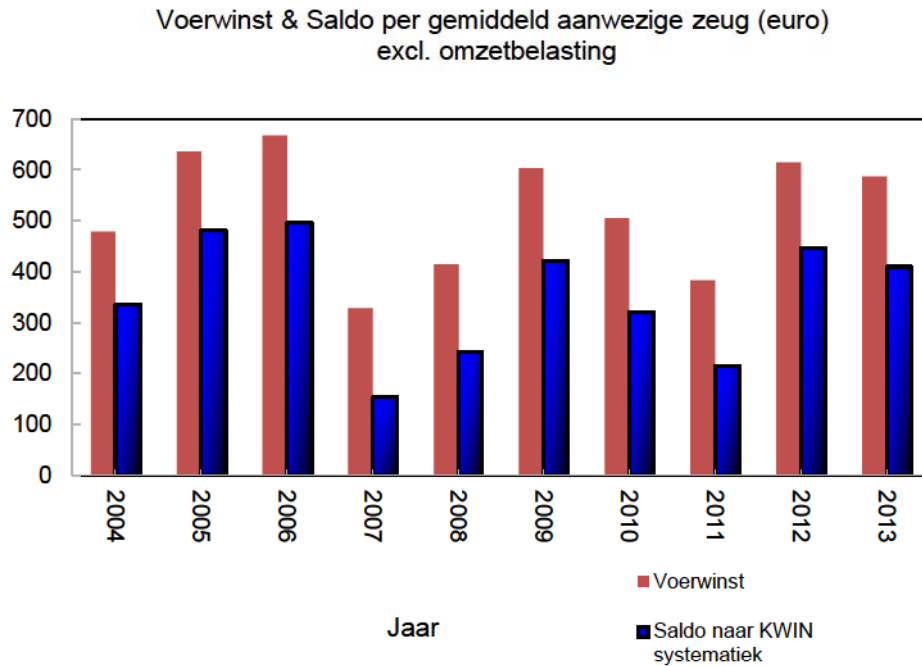
Het saldo voor de zeugenhouderij wordt berekend per gemiddeld aanwezige zeug

Omschrijving	Hoeveelheid	Prijs (€)	Bedrag (€)
Opbrengsten			
Afgeleverde biggen (25 kg)	28,2	41,00	1156
Slachtzeugen	0,37	173,9	64
Uitgeselecteerde opfokzeugen	0,02	129	3
Totaal opbrengsten			1.223
Af: kosten aankoop opfokzeugen en voer			
Aankoop opfokzeugen (7 mnd)	0,44	270	119
Voer opfokzeugen	47 Kg	0,26	12
Voer zeugen	1179 Kg	0,26	307
Voer biggen	790 kg	0,38	300
Zoekbeer	0,006	260	2
Totaal kosten aankoop			740
Voerwinst per gemiddeld aanwezige zeug per jaar			483
Af: overige toegerekende kosten			
KI			24
Gezondheidszorg			70
Heffing gezondheidszorg			4
Elektriciteit			30
Verwarming (brandstoffen)			29
Water			6
Overige veekosten (incl. strooisel)			19
Totaal overige toegerekende kosten			182
Saldo per gemiddeld aanwezige zeug per jaar ¹⁾			301
¹⁾ Zonder rente: rentekosten levende have, voer- en kasgeld per gemiddeld aanwezige zeug per jaar			25,5

11.5 Verloop van de gerealiseerde voerwinst en saldo

Toelichting

De gerealiseerde voerwinst en saldo per zeug per jaar in de afgelopen jaren is weergegeven in de onderstaande grafiek.



Bron: Agrovision B.V., bewerking WUR-Livestock Research

De KWIN-saldo's worden verkregen door de saldo's van Agrovision te herberekenen voor rente, opfokzeugen, eigen beren en toegerekende kosten.